



# PRÉPARATION AUX SITUATIONS D'URGENCE ET RÉTABLISSEMENT APRÈS SINISTRE

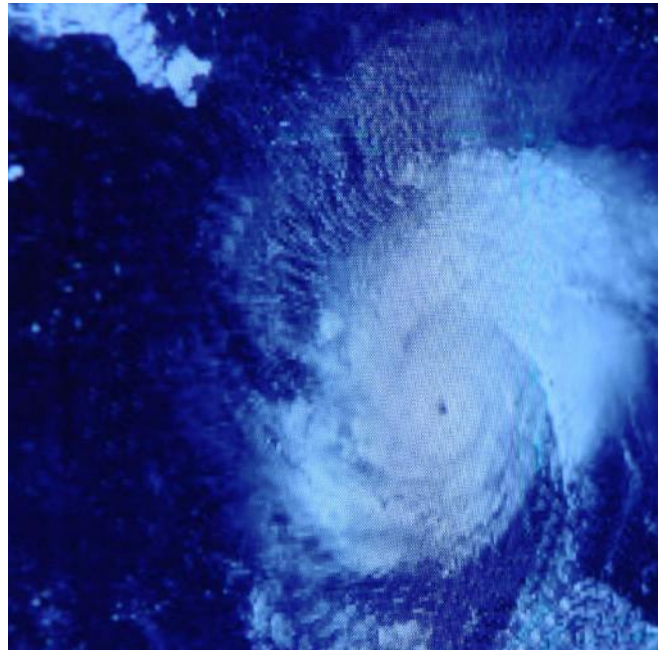
**PRÉPARATION ET  
NETTOYAGE EN  
CAS D'OURAGAN**

# À PROPOS DES OURAGANS

Au Canada, la saison des ouragans s'étend de juin à novembre.

---

Consultez le Centre canadien de prévision des ouragans pour prendre des décisions éclairées par rapport au système météorologique de votre région. Vous saurez qu'il est temps de réagir si Environnement Canada ou les autorités locales émettent une veille ou un avertissement. Il y a par ailleurs de nombreux moyens de vous préparer à faire face à un ouragan pour vous assurer de protéger votre famille et votre propriété. Nous pouvons vous aider à trouver ce dont vous avez besoin pour protéger votre maison et la remettre en état en cas de tempête.



# PRÉPARATION

Il est probable que vous ayez peu de temps pour réagir après qu'une veille ou un avertissement d'ouragan ait été émis.



Il est donc important de prendre de l'avance. Vous devez faire de votre sécurité, ainsi que de celle de votre famille, votre priorité. Faites un plan et préparez une trousse d'urgence. Connaissez et entretenez bien les éléments vulnérables de votre maison pour mieux la protéger. Par exemple, si vous savez que votre demeure se trouve dans un secteur à risque d'inondation, assurez-vous d'avoir installé une pompe submersible ou, à tout le moins, d'en avoir achetée une. Voici les principales étapes de préparation à suivre.

## FAQ SUR LA PRÉPARATION AUX OURAGANS ET AUX AUTRES SITUATIONS D'URGENCE

### Comment puis-je m'assurer d'être toujours prêt ?

- Voyez à ce que le numéro rural de votre propriété soit bien visible afin que les travailleurs des secours d'urgence puissent vous trouver facilement.
- Choisissez un endroit sécuritaire pour votre véhicule et votre bateau (le cas échéant).
- Vérifiez si vos assurances couvrent les dommages causés par les grands vents et les inondations.
- Rangez tous les documents importants, notamment les passeports et les dossiers de santé et d'assurance, dans un coffret de sûreté étanche.

Faites une copie de vos actes de naissance et de mariage, de vos passeports, de votre permis de conduire, de vos titres fonciers et de vos polices d'assurance. Gardez ces documents dans un endroit sécuritaire, comme un coffre bancaire, ou remettez-les à des membres de la famille ou à des amis qui vivent dans une autre ville.

- Installez au moins un détecteur de fumée et un détecteur de monoxyde de carbone à chaque étage de votre maison et près des chambres à coucher. Les avertisseurs filaires avec piles de secours offrent généralement une meilleure protection.
- Testez régulièrement les avertisseurs et les piles pour vous assurer qu'ils fonctionnent bien.
- Vérifiez régulièrement les appareils fonctionnant au gaz pour vous assurer qu'ils sont bien installés et fonctionnent selon les instructions du fabricant. Inspectez ces appareils et assurez-vous qu'ils font l'objet d'une ventilation adéquate.
- Munissez-vous d'une génératrice et sachez comment l'utiliser pour alimenter votre demeure en électricité après la tempête.

### **Quels sont les endroits de ma maison sur lesquels je devrais me concentrer pour me préparer à un ouragan ?**

- Bardeaux de toiture : Les vieux bardeaux en asphalte peuvent plier et être arrachés en cas de vents violents. Si vous pouvez facilement soulever une patte de bardeau avec votre main, appliquez un peu de colle pour toitures sous chaque patte de bardeau branlante et fixez le tout avec un clou à tête ronde annelé. Si vous découvrez des bardeaux déjà endommagés, songez à les remplacer avant que le vent les emporte.

Tirants pour ouragans : Les recherches ont démontré que ces bandes de métal reliant le toit aux murs pour améliorer le soutien aident à empêcher que le vent endommage le toit pendant les ouragans. Quand des bardeaux sont arrachés ou brisés, l'eau peut entrer dans le grenier et couler dans la maison, endommageant les murs, les plafonds et les objets.



- Charpente de toiture : Si les vents arrachent le revêtement en contreplaqué du toit, toute la structure est compromise. La plupart du temps, le revêtement est tenu en place par des clous, mais il est possible de renforcer le tout en appliquant une bande de 0,6 cm (1/4 po) de colle mastic sur les deux côtés des chevrons ou des poutres, là où ils entrent en contact avec le revêtement. Pour les endroits exigus, appliquez de la colle sur les côtés plats d'un quart-de-rond de 1,9 cm (3/4 po) et pressez-le dans le coin, entre le chevron et les panneaux de toit.
- Portes et fenêtres : Songez à remplacer les portes et fenêtres par des portes et des fenêtres résistantes aux impacts. Du contreplaqué ordinaire peut faire l'affaire quand le temps presse. Choisissez du contreplaqué d'au moins 1,25 cm (1/2 po) ou, préférablement, de 1,6 ou 1,9 cm (5/8 ou 3/4 po). Si vos fenêtres sont entourées de bois, coupez le contreplaqué pour couvrir l'ouverture et fixez-le avec des vis à bois tous les 30 cm (12 po) environ. Pour les contours en briques ou en stuc, il faut acheter des pinces spéciales pour fixer le contreplaqué ou utiliser des fixations à maçonnerie. (Remarque : le verre trempé peut résister à des vents plus forts que le verre ordinaire.)

- **Portes de garage** : Le garage présente la plus grande ouverture de votre maison. C'est néanmoins généralement celle qui est la moins préparée aux vents des ouragans. Vous pourriez devoir créer un contreventement temporaire pour renforcer la vôtre. Fixez une pièce de 2 x 4 pi au sol à l'aide d'ancres de maçonnerie afin de l'utiliser comme base pour deux ou trois poutres de soutien verticales. Reliez chacune des poutres de soutien vertical à la paroi au-dessus de la porte. Assurez-vous de débrancher la commande de la porte avant de mettre le contreventement en place. Si vous achetez une nouvelle porte de garage, recherchez un modèle renforcé ou qui offre des fixations supplémentaires pouvant être ajoutées à la porte en position fermée.
- Songez à vous procurer une génératrice pour toute la maison fonctionnant à partir de votre conduite de gaz ou de votre bombonne de propane pour fournir de l'électricité aux circuits électriques d'urgence afin de faire fonctionner l'éclairage, le chauffage, la climatisation, l'eau et les appareils électroménagers.
- Ne branchez jamais une génératrice dans une prise de courant murale. Il faut la brancher au système électrique de la maison à l'aide d'un panneau de transfert et d'un interrupteur approuvés et installés par un électricien agréé. Branchez les appareils électroménagers et autres appareils directement à la génératrice ou à une rallonge électrique pour usage extérieur raccordée à la génératrice.

### **Devrais-je acheter une génératrice ? Si oui, comment choisir le bon modèle ?**

- Sachez que, lorsqu'elles sont utilisées de manière sécuritaire, les génératrices peuvent être indispensables pendant une tempête. Elles fournissent l'énergie nécessaire pour garder les aliments froids et l'éclairage fonctionnel.
- Il est crucial que vous trouviez un endroit sécuritaire pour garder votre génératrice. Ne faites fonctionner votre génératrice qu'à l'extérieur et à une distance sécuritaire de toute habitation, car le moteur dégage du monoxyde de carbone, un gaz toxique. Suivez les instructions du fabricant.
- Prenez en considération la quantité d'électricité dont vous pourriez avoir besoin dans le choix de votre génératrice. Pouvez-vous vous contenter des commodités de base, comme l'éclairage et les appareils électroménagers les plus importants, ou avez-vous des besoins spéciaux nécessitant une plus grande quantité d'énergie, comme de l'équipement médical, par exemple ?
- Déterminez s'il serait préférable, pour les appareils que vous avez besoin de faire fonctionner, d'acheter une génératrice portative ou stationnaire. Consultez le manuel du fabricant en cas de doute.
- Assurez-vous que la consommation totale en watts de tous vos appareils électriques combinés ne dépasse jamais la capacité nominale de la génératrice ou de la rallonge.
- Assurez-vous que la génératrice soit adéquatement mise à la terre et n'y touchez pas si elle est mouillée ou si vous l'êtes.
- Éteignez la génératrice et laissez-la refroidir avant de faire le plein de carburant, pour éviter les incendies.
- Consultez notre [guide d'achat des génératrices](#) pour choisir la bonne génératrice pour votre maison. Ce guide présente les différents types de génératrices ainsi que leurs caractéristiques pour vous aider à trouver le modèle qui répondra le mieux à vos besoins.

## Que devrais-je inclure dans mon plan familial d'urgence ?

- Créez un plan d'évacuation avec votre famille. Expliquez de quelle façon vous joindriez les membres de votre famille, que ce soit à l'école, au travail ou à la maison. Quels itinéraires emprunterez-vous ? Comment communiquerez-vous si les cellulaires ne fonctionnent pas ? Comment retrouverez-vous vos animaux de compagnie et comment les transporterez-vous ?
- Impliquez les enfants dans votre plan : préparez-les aux urgences et aux scénarios possibles, enseignez-leur comment composer le 911 et expliquez-leur qu'il ne s'agit que d'un exercice de prévention et de pratique.
- 
- Planifiez deux scénarios : demeurer dans votre maison après une catastrophe ou partir vers un endroit plus sûr.
- Établissez plus d'un itinéraire pour l'évacuation de votre résidence. Dessinez le plan de chaque étage de votre maison et encerclez les sorties de secours.
- Familiarisez-vous avec l'abri le plus près.
- Choisissez des lieux de rencontre situés à proximité mais aussi à distance, dans l'éventualité où vous seriez séparés. Désignez un ami qui habite une autre région ou province comme étant la personne-ressource qui pourrait vous héberger.
- Gardez une liste des numéros de téléphone importants près de chaque appareil téléphonique de la maison, dans votre trousse familiale d'urgence et dans votre cellulaire. Inscrivez-y le numéro de cellulaire de chaque membre de votre famille, de votre personne-ressource désignée et des ressources d'urgence, y compris votre médecin ainsi que l'urgence médicale et l'abri ou le soutien local d'urgence les plus près (comme la Croix-Rouge canadienne).
- Assurez-vous que tous les membres de votre famille sachent où est rangée la trousse familiale d'urgence.

## Que devrais-je inclure dans ma trousse familiale d'urgence ?

Chaque famille devrait avoir une trousse familiale d'urgence prête à l'utilisation en cas d'inondation ou de situation inattendue.

- Lingettes pour bébé ou serviettes humides
- Sacs à dos ou fourre-tout sur roues pour transporter les articles essentiels en cas d'évacuation
- Piles et chargeurs (téléphones, lampes de poche, radio, etc.) Souvenez-vous de remplacer les piles lorsqu'elles sont expirées ou au moins une fois par année.
- Radio fonctionnant à piles ou à manivelle
- Bouteilles d'eau. Remplacez-les en fonction de la date de péremption sur l'emballage, ou à tout le moins une fois par année. Il est recommandé de prévoir un minimum de deux (et jusqu'à quatre) litres d'eau par personne par jour, pour trois jours. Gardez l'eau dans de petites bouteilles pour qu'elle soit plus facile à transporter en cas d'ordre d'évacuation. Nettoyez les baignoires et remplissez-les d'eau au cas où les conduites d'eau seraient endommagées par la tempête. Utilisez cette eau pour vous laver et pour cuisiner seulement. Cette eau peut aussi être utilisée pour activer la chasse d'eau des toilettes.
- Ouvre-boîte (manuel)
- Argent en petites coupures et monnaie pour les téléphones publics
- Vêtements de rechange, particulièrement des tricotés et des imperméables
- Javellisant au chlore et compte-gouttes. (Lorsque dilué à raison de neuf parts d'eau pour une part de javellisant, ce dernier peut être utilisé comme désinfectant. Aussi, en cas d'urgence, vous pouvez utiliser du javellisant pour traiter l'eau en ajoutant 16 gouttes d'eau de javellisant liquide domestique à un gallon d'eau. N'utilisez pas de javellisant parfumé, sûr pour les couleurs ou additionné de détergent.)
- Copie de votre plan d'urgence et des coordonnées
- Ruban adhésif en toile ou de la corde ou des tendeurs élastiques réglables (pour fixer des bâches et sceller les fenêtres ou les événements, si nécessaire)
- Bougies de secours
- Clés supplémentaires pour l'auto et la maison
- Trousse de premiers soins
- Extincteur et échelle de secours. Assurez-vous d'avoir un gros extincteur (5 à 10 livres) multifonction de classe ABC dans toutes les pièces principales de la maison, y compris la cuisine, le garage, les chambres, le salon, la salle de lavage et toute pièce pourvue d'une cheminée. N'oubliez pas de vérifier les extincteurs chaque année pour vous assurer qu'ils fonctionnent et que le manomètre est fonctionnel. Il est possible de trouver, en ligne, des entreprises qui voient au remplissage et à l'entretien des extincteurs.
- Lampes de poche
- Désinfectant pour les mains
- Articles essentiels propres aux besoins de votre famille, par exemple : laines, transporteurs, etc. pour les propriétaires d'animaux; couches, lait maternisé (vérifiez fréquemment les dates de péremption), etc. pour les familles avec enfants; lunettes; produits d'hygiène féminine, etc.
- Liste des ressources d'urgence, y compris les autorités locales et la personne-ressource désignée.

- Carte affichant les itinéraires vers les abris et les ressources en cas d'urgence
- Papier et crayons
- Médicaments d'ordonnance (vérifiez régulièrement pour vous assurer qu'ils ne sont pas périmés)
- Sacs de plastique refermables
- Sacs de couchage ou couvertures
- Bâche ou tente (abris portable)
- Articles de toilette, y compris brosses à dents, dentifrice et papier hygiénique
- Outils (de base : marteau, pinces, clé à molette, tournevis (sans fil et manuels), gants de travail, masque antipoussières, couteaux tout usage)
- Sacs à ordures
- Ustensiles
- Comprimés de purification de l'eau
- Allumettes étanches dans un sac imperméable
- Sifflet
- Quantité suffisante de denrées de subsistance non périssables pour 3 jours (à remplacer en fonction de la date de péremption ou au moins une fois par année).

Contenants étanches pour ranger ces articles.



**Liste d'articles utiles pour vous préparer à affronter les ouragans  
(en plus de votre trousse familiale d'urgence) :**

- Colombages pour renforcer la porte du garage au besoin.
- Batterie de secours pour la pompe de puiser
- Allumettes étanches dans un sac imperméable
- Calfeutrant et scellant
- Béton, ciment et maçonnerie (par exemple : des briques ou des pierres) pour faire en sorte que les fondations de votre maison soient protégées et que votre aménagement paysager reste bien en place
- Perceuse sans fil et batterie supplémentaire
- Carpettes
- Isolants pour bas de porte et coupe-bise
- Rallonges électriques
- Échelle
- Feuilles de plastique
- Contreplaqué
- Enduit à toiture, calfeutrant, feutre, sous-couche, bardeaux et tuiles
- Contre-portes

Outils et matériel (variables selon le travail à réaliser, mais commencez avec ces éléments de base) :

- Chevalet de sciage et établis
- Tournevis sans fil et manuels
- Adhésif pour construction
- Marteaux, maillets et masses
- Ruban à mesurer
- Clous
- Vis pour bois

# NETTOYAGE



Si vous avez dû évacuer la région pendant un ouragan, il peut être tentant de revenir à la maison rapidement pour constater les dégâts, mais gardez en tête que votre sécurité doit être votre priorité.

Il est important d'évaluer systématiquement les risques et de faire un plan pour le nettoyage. Voici par où commencer.

## FAQ SUR LES ÉTAPES À SUIVRE APRÈS UN OURAGAN

### Que dois-je faire en premier après un ouragan ?

- Assurez-vous que les autorités locales ont déclaré l'endroit sécuritaire avant de retourner dans un secteur touché par un ouragan.
- Soyez prudent. Regardez à l'extérieur pour voir s'il y a des lignes électriques lâches, des conduits de gaz endommagés, des fissures dans les fondations ou tout autre problème avant d'entrer dans votre maison. Vérifiez s'il y a des dommages structurels à la fondation ou à l'ossature de votre maison. N'entrez pas dans votre demeure si vous entendez du gaz s'échapper des tuyaux ou si vous suspectez qu'il pourrait y avoir un danger de feu ou d'inondation.
- Faites vérifier les conduites d'eau, de gaz, d'électricité ou d'égout par un professionnel avant de les faire fonctionner.
- Prenez des photos des dommages pour les envoyer à votre assureur. Consultez-le avant de commencer les réparations. Conservez tous les reçus en lien avec les réparations.

### Par où dois-je commencer pour le nettoyage ?

- Portez des bottes de travail, des vêtements longs et un masque antipoussières.
- Nettoyez les endroits et articles endommagés par l'eau dans les 24 à 48 heures en cas d'inondation pour aider à prévenir la moisissure. Pour plus de détails, consultez nos [FAQ Préparation et nettoyage pour les situations d'inondation](#).

- Assurez-vous que les débris transportés par la tempête n'ont pas obstrué ou bloqué le tuyau arrière d'échappement de votre véhicule ou les conduits de fumée ou conduits d'aération des cheminées, des chauffe-eau, des cuisinières ou des sècheuses.
- Mettez les pompes et nettoyeurs à haute pression fonctionnant avec du combustible à l'extérieur pendant le nettoyage et assurez-vous qu'ils sont loin des entrées d'air de la maison comme les fenêtres, les portes et les conduits de ventilation. N'utilisez les lignes d'eau qu'à l'intérieur seulement.
- Apprenez comment faire les réparations mineures. Consultez ces guides utiles sur [homedepot.ca](http://homedepot.ca) :
  - o [Conseils rapides : Réparation d'une moustiquaire de fenêtre](#)
  - o [Comment réparer une clôture](#)
  - o [Réparation d'une terrasse](#)
  - o [Comment réparer une cloison sèche](#)
- N'utilisez jamais de l'essence pour remplacer du kérosène et gardez les liquides combustibles loin de toute source de chaleur.

### **Que devrais-je faire si ma maison est inondée ?**

- S'il y a eu une inondation, asséchez les endroits et articles endommagés par l'eau dans les 24 à 48 heures pour aider à prévenir la moisissure. Pour plus de détails, consultez nos [FAQ Préparation et nettoyage pour les situations d'inondation](#).

### **Que devrais-je faire s'il n'y a pas d'électricité ?**

- Ne faites fonctionner les génératrices qu'à l'extérieur dans des endroits secs et ventilés, loin des entrées d'air de la maison et de la pluie. Utilisez les rallonges électriques appropriées et ne les glissez jamais sous les tapis et carpettes.
- Consultez notre [guide d'achat des génératrices](#) pour trouver facilement la génératrice de secours parfaite pour votre maison.
- N'utilisez jamais un barbecue au charbon ou à l'essence à l'intérieur de votre maison où près des fenêtres, car du monoxyde de carbone pourrait s'infiltrer à l'intérieur.
- Utilisez des lampes de poche ou des lampes à piles pour l'éclairage si possible.
- Éteignez toutes les bougies quand vous quittez une pièce ou quand vous allez vous coucher.

## Liste d'articles utiles après un ouragan :

- Balais
- Seaux et seaux à vadrouille
- Appareil photo ou caméra pour documenter les dommages
- Nettoyants
- Produit desséchant tel que DampRid<sup>MD</sup>
- Peinture et teinture d'extérieur
- Ventilateurs
- Filtres d'appareil de chauffage
- Essence ou propane pour la génératrice (selon le modèle)
- Barbecue et combustible
- Produits contre les insectes et les moustiques
- Peinture d'intérieur
- Nettoyants anti-moisissure tels que l'Anti-moisissures de Concrobium
- Pinceaux et rouleaux avec manchons
- Contreplaqué pour fermer temporaire ou couvrir toute région ouverte ou endommagée
- Génératrice portable
- Chauffe-eau portable (en cas de panne d'électricité)
- Laveuse à haute pression
- Vêtements protecteurs (par exemple : vêtements longs et bottes de travail)
- Sécatteurs
- Pompes
- Seaux, chiffons et éponges
- Aspirateur pour déchets solides et humides

# PROJETS INDISPENSABLES

---

## GUIDES D'ACHAT ET GUIDES DE MARQUE

[Système de toiture garanti à vie GAF](#)

[Isolation](#)

[Peinture d'extérieur](#)

[Portes d'extérieur](#)

## GUIDES DE PROJETS ET VIDÉOS

[Réparation d'une terrasse](#)

[Comment réparer une clôture](#)

## SERVICES D'INSTALLATION

[Clôtures](#)

[Remplacement de toiture](#)

[Service de peinture extérieure](#)

# PRODUITS INDISPENSABLES

---

## MATÉRIAUX DE CONSTRUCTION

Calfeutrage, adhésifs et scellants  
Bois de construction et composite

Toiture  
Portes et fenêtres

## GÉNÉRATRICES ET AUTRES

Génératrices  
Aspirateurs pour eau et poussières

Déshumidificateurs  
Pompes submersibles

## FOURNITURES POUR LA PRÉPARATION

Échelles et échafaudage  
Bâches

Boîtes de rangement portatives  
Ruban adhésif

## NETTOYAGE

Seaux  
Gants de travail

Sacs à ordures  
Équipement de Protection